



Opalescence® Boost 40%

Systém bělení zubů

Popis:

Opalescence Boost 40% je silný bělicí gel s 40% peroxidu vodíku. Stříkačka jet mix zajišťuje čerstvou dávku pro každou aplikaci a přesné dávkování aktivátoru. Jeden válec obsahuje aktivátor a 0,82% fluoridu a 2,2% dusičnanu

draselného ke snížení citlivosti, náchylnosti ke kazům a zvýšení mikrotvrdosti skloviny. Druhý válec obsahuje koncentrovaný peroxid vodíku. Po smíchání obou válců je gel Opalescence Boost připraven k použití.

OpalDam Green je jedinečná, světle odrážející, pasivně-adhesivní (těsnící), světlem tuhnoucí pryskyřice na metakrylátové bázi. Je dostatečně pevná, aby vytvořila bariéru, ale současně se dala snadno odstranit z podsekřivin a štěrbin.

Indikace k použití:

Opalescence Boost 40% bělicí gel je určen pouze pro použití v ordinacích. Je aplikován stomatologem k vybělení jednoho nebo více zubů nebo části zubu a /nebo k urychlení ordináčnických bělicích technik. Opalescence Boost lze rovněž použít k bělení nevitálních zubů, včetně ordináčnického intrakoronárního bělení.

Ve srovnání s korunkami, fazetami atd. je bělení Opalescence Boost alternativní, konzervativní metoda ošetření tmavých, zbarvených zubů. Zabarvení může být vrozené, systémové, metabolické, farmakologické, traumatické nebo iatrogenické jako dentální fluorosa, žloutenka, tetracyklinové a minocyklinové skvrny u dospělých, porfyria, trauma, a fetální erythroblastosa. Protože restorativní materiály se nevybělí, doporučuje se zuby vybělit před zhotovením estetických výplní a protetiky (s nanášením adhezivních materiálů je třeba počkat 2 týdny po bělení). Naše zkušenost ukazuje, že u většiny ošetřených zubů pokračuje bělení ještě 12 - 24 hodin poté, co je bělení ukončeno.

Použijte Opalescence Boost samostatně nebo spolu se systémem domácího bělení Opalescence pod dohledem lékaře.

OpalDam Green se používá k ochraně měkkých tkání přilehlých k zubům v průběhu ordináčnického bělení, mikroabrazie atd.

Procedury před bělením:

1. Odstraňte zubní kámen a očistěte pacientovi zuby cca 2 týdny před bělením.
2. Určete a zaznamenejte základní odstín zubů pacienta. Udělejte fotodokumentaci.
3. Před mícháním ponechte Opalescence Boost v pokojové teplotě.
4. **UPOZORNĚNÍ: Pacient, ošetřující lékař i asistent musí mít ochranné brýle s bočními štítky a ošetřující lékař i asistent musí mít při míchání a aplikaci gelu rukavice**

Návod k použití:

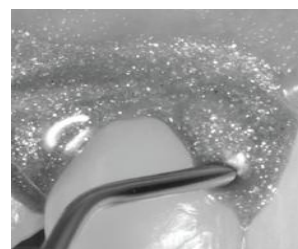
Izolace- OpalDam Green (doporučená izolace):

1. Vložte Ultradent IsoBlock. (obr.1)
2. Sundejte uzávěr z OpalDam Green a bezpečně nasadte kanylu Micro 20ga.
3. Před intraorálním použitím ověřte průtok.
4. Nasadte rozvěrač tváří a rtů
5. Zuby opláchněte a pečlivě osušte - zvláště v gingivální třetině.
6. Aplikujte nepřerušovanou linku OpalDam Green podél gingiválních okrajů, přesahující cca 0,5 mm na sklovinu. Začátek a konec této linky přesahuje poslední zub, který bude bělen.



obr. 1 Ultradent IsoBlock.

7. Pokračujte dostavbou bariéry apikálně, dokud není 4-6mm vysoká a 1.5-2.0mm silná. (obr.2)
8. Naneste pryskyřici přes otevřené mezery na linguální tkáň tak, aby zcela utěsnily a zakryly odhalené papily.
9. Pomocí zrcátka prohlédněte zuby podélně v ose a aplikujte pryskyřici na veškeré mezery.
10. Polymerujte lampou 20 sec na oblouk skenovacím pohybem. Opatrně zkontrolujte zpolymerovanou pryskyřici sondou. (obr. 3)



Obr. 2-OpalDam Green

Izolace – Rubber Dam

1. Upevněte rubber dam pomocí upevňovacích spon bilaterálně a distálně jeden zub za poslední zub, která bude bělen.
2. Před upevněním rubber damu do rámečku naneste linku těsnícího tmelu (OraSeal Caulkin) pro rubber dam nebo světlem tuhnoucí pryskyřici na gingivální linii jako ochranu proti vlhkosti.
3. Nasadte rubber dam do rámečku a otočte rubber dam naruby k hranici gingivy. Zkontrolujte těsnost.



obr. 3- polymerace

Míchání Opalescence Boost

1. Před mícháním zkontrolujte bezpečné spojení obou stříkaček Postupujte podle piktogramu přiloženém v kitu.
2. Stlačením červeného pístu vytlačte obsah červené stříkačky do číré stříkačky.
3. Rychle a silou vtlačte malý čirý píst do střední malé číré stříkačky- vnitřní membrána se protrhne a smísí se gel s aktivátorem.
4. Stlačením velkého čírého pístu přemístíte všechn gel z číré do červené stříkačky.
5. Opakujte akci a promíchejte min. 25 x (12-13 na každou stranu). (obr.4)
6. Vytlačte všechn rozmíchaný gel do ČERVENÉ stříkačky.
7. Rozšroubujte obě stříkačky a na červenou stříkačku nasadte kanylu Micro 20g FX.

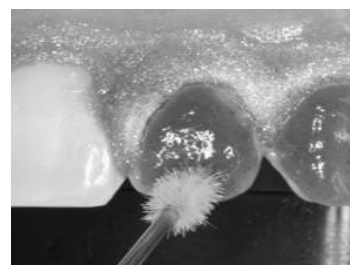


obr. 4-míchání

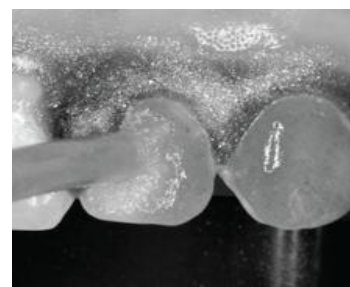
POZN: Rozmíchaný Opalescence Boost proexpiruje za 10 dnů po smísení, pokud je uchováván v chladničce.

Nanášení Opalescence Boost

1. Před intraorálním použitím ověřte průtok ze stříkačky na gázovém tamponu nebo míchací podložce. Jestliže cítíte odpor, vyměňte kanylu a ověřte znovu. Používejte pouze doporučené kanyly.
- POZN: Jestliže odpor přetrvává, NEPOUŽÍVEJTE tuto stříkačku a kontaktujte dodavatele.
2. Naneste vrstvu gelu silnou 0.5-1.0mm na labiální povrch zubu a lehce k incisálnímu/ okluzálnímu povrchu. (obr. 5)
3. Ponechte gel na zubu působit 20 minut, průběžně kontrolujte a doplňte prosvítající místa nebo místa s tenkou vrstvou gelu
4. Odsajte gel ze zubů pomocí Luer Vacuum Adaptéru a kanyly SurgiTip nebo chirurgickou odsávací kanylou. Během odsávání neoplachujte. Dávejte pozor, abyste nepoškodili izolační bariéru nebo těsnění rubber damu. (obr.6)
5. Vyhodnoťte změnu odstínu po každé aplikaci a monitorujte citlivost pacienta.
6. Opakujte kroky 2-5 dvakrát až třikrát.
7. Pokud je požadováno další bělení a pacient nemá citlivost, objednejte pacienta za další 3-5 dnů k opakovanému ošetření nebo mu nabídněte domácí bělení (jednorázové bělicí nosiče Treswhite Supreme nebo Opalescence PF do nosičů zhotovených na míru)



obr. 5 - aplikace



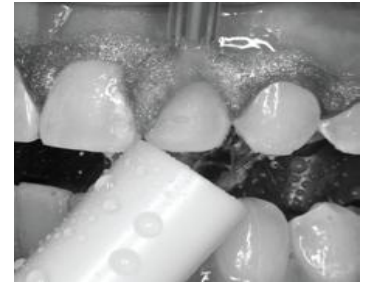
obr. 6 - odsátí Boostu

Čištění

1. Odsajte gel ze zubů pomocí Luer Vac a kanyly SurgiTip, pak zuby důkladně opláchněte vodním sprayem a odsajte výkonnou odsávačkou. (obr.7)
2. Jemně vsuňte špičku sondy pod OpalDam Green a nadzvedněte. Zkontrolujte a odstraňte zbytky z interproximálních prostor. (obr. 8)
3. Pokud jste použili rubber dam, po kroku 1 odstraňte spony, rubber dam a rámeček.
4. Odstraňte těsnění rubber dam spatulou, měkkým kartáčkem, zubní nití, odsátím a silným proudem vzduchu/ vody.

POZNÁMKA:

- Jednotlivé zuby nebo části zubu mohou být běleny podle stejného návodu-gel může být nanesen pouze na určité oblasti s diskolorací.
- Při post-op citlivosti použijte bezprostředně po ošetření UltraEZ obsahující dusičnan draselný na 15 min - 1 hod denně, dokud citlivost nepomine.
- Po ošetření Opalescenci Boost počkejte 24 - 48 hodin, než začnete další aplikaci domácího bělení Opalescence PF bělicí gel nebo Opalescence Trèshwhite Supreme.
- Nedoporučuje se leptání skloviny před jakoukoli bělicí procedurou – neefektivňuje bělicí proces.



obr. 7 – finální oplach



Endodonticky ošetřené zuby:

1. Zkontrolujte rentgenem výšku alveolárního hřebene.
2. Odstraňte veškerou výplň z dřeňové dutiny.
3. Naneste 1-2mm skloionomeru nebo pryskyřičné modifikované skloionomerní výplně na dno dřeňové dutiny nebo koronárně k výšce alveolárního hřebene. Výplňový materiál by měl být dostatečně silný, aby zcela utěsnil obturované vstupy do kanálků.
4. Postupujte podle návodu "Izolace" uvedenému výše-izolujte obě strany zubu (labiální i linguální).
5. Postupujte podle návodu "Míchání" uvedenému výše.
6. Před intraorální aplikací ověřte průtok materiálu kanylou.
7. Aplikujte do přístupového otvoru a na labiální povrch.
8. Ponechte gel působit v zubu 10 minut.
9. Odsajte gel z přístupového otvoru a zubu pomocí Luer Vac a kanyly SurgiTip. Abyste zabránili rozstříknutí gelu, při odsávání neoplachujte vodou. Dávejte pozor, abyste neuvolnili izolační bariéru nebo těsnění rubber damu.
10. Pokud již není patrný žádný gel, lehce opláchněte a vysušte vzduchem. Dávejte pozor, abyste neuvolnili izolační bariéru nebo těsnění rubber damu.
11. Vyhodnoťte změnu odstínu a opakujte kroky 7-11.
12. Jestliže nedosáhnete požadovaného výsledku ani po 3 aplikacích, přerušte ošetření.
13. Postupujte podle návodu "Očištění" a odstraňte gingivální bariéry.
14. Uzavřete přístup do dutiny provizorním cementem bez eugenolu.
15. Vyčkejte 2 týdny před finálním bondováním a vytvořením estetické výplně.

POZNÁMKY:

- Je-li požadováno další bělení, doporučujeme Opalescence Endo a techniku „walking bleach“.
- Regresi bělení lze očekávat. Můžete kompenzovat lehkým přebělením odstínu zubu.

Bezpečnostní opatření a varování:

1. **Pacient, ošetřující lékař i asistent musí mít ochranné brýle s bočními štítky a ošetřující lékař i asistent musí mít při míchání a aplikaci gelu rukavice**
2. Před použitím pozorně čtěte BL a všechny návody k použití. Ujistěte se, že jste jim porozuměli.

3. Před mícháním ponechte stříkačky v pokojové teplotě.
4. Před intraorálním použitím ověřte průtok ze stříkačky na gázovém tamponu nebo míchací podložce. Jestliže cítíte odpor, vyměňte kanylu a ověřte znovu. Jestliže odpor přetrvává, NEPOUŽÍVEJTE tuto stříkačku a kontaktujte dodavatele.
5. Používejte pouze doporučené kanyly.
6. Uchovávejte mimo dosah dětí.
7. Při manipulaci s výrobkem používejte ochranné rukavice..
8. Před použitím tohoto výrobku by měly být gingivální a orální tkáně zdravé.
9. Před likvidací stříkačky aspirujte do stříkačky vodu, abyste zředili a odstranili všechny zbytky bělicího gelu. Kapalínu spláchněte se ¾ l vody do odpadu nebo toalety. NEVYHAZUJTE stříkačky do kontejnerů s běžným odpadem obsahujícím hořlavé materiály (papír, guma, atd.) - může dojít k samovznícení. Opláchněte – použijte gázu a vodu.
10. Nepoužívejte na pacientech se známou citlivostí na peroxidy, glykoly, akryláty nebo další pryskyřice. Výskyt alergické reakce, dermatitidy nebo vyrážky kontaktujte s lékařem.
11. Před bělením dokončete ošetření všech výplní.
12. Pokud se objeví bubliny podél marginální linie OpalDam Green, odtraňte gel a zkontrolujte průsak. Lehce oblast vysušte a znovu aplikujte OpalDam Green. Pokud problém přetrvává, odstaňte bariéru a aplikujte znovu.
13. Zakryjte všechny citlivé oblasti obnaženého dentinu.
14. Oblasti s hypokalcifikací, přestože nejsou klinicky viditelné, mohou existovat a budou se bělit rychleji než okolní sklovina. Bude-li pacient v bělení pokračovat, tyto oblasti začnou splývat.
15. Pokud výrobky nepoužíváte, skladujte je v chladničce.
17. Skladujte mimo dosah přímých tepelných zdrojů a/nebo slunečního záření.
18. Smíchaný gel může být uchován a použit do 10 dnů. Mezi jednotlivým použitím rozpojte stříkačky, desinfikujte otřením stříkačky desinfekčním prostředkem střední úrovně.
19. Stříkačky i kanyly správně zlikvidujte.

Hu-Fa Dental, a.s. – výhradní dovozce produktů Ultradent do CZ i SK
Moravní 909, 765 02 Otrokovice, tel.: 577 926 226-9, fax: 577 926 205

e-mail: hufa@hufa.cz, www.hufa.cz