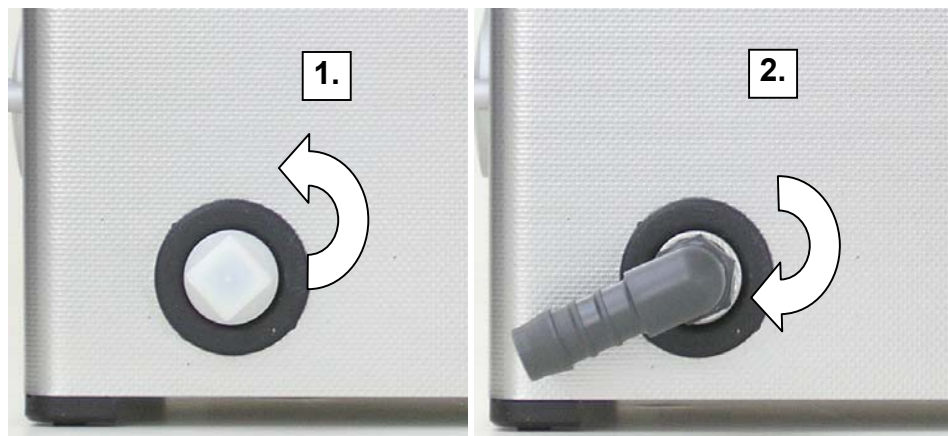


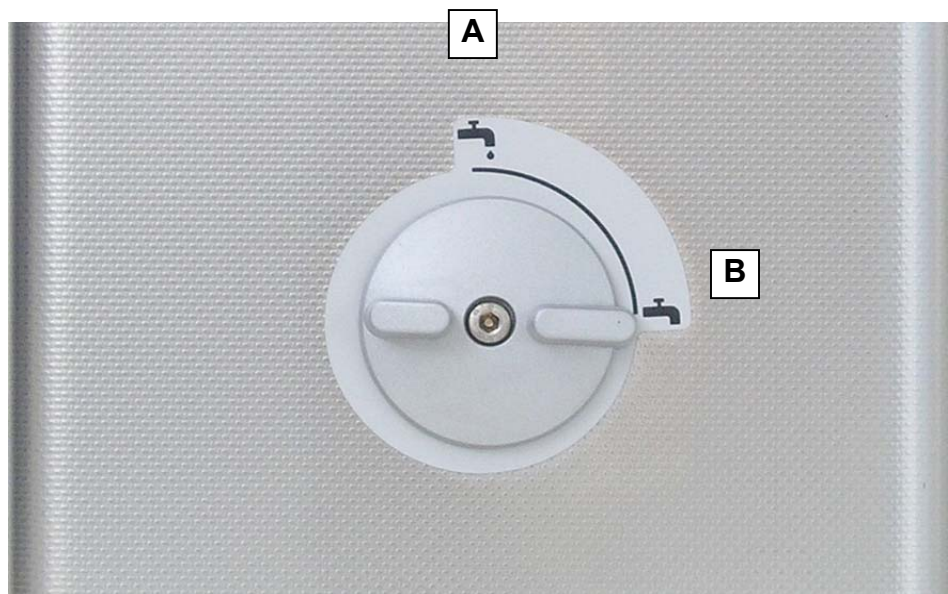
Stručné bezpečnostní pokyny		Stručné pokyny k obsluze		
		Připojte zařízení jen na uzeměnou zásuvku s ochranným kontaktem!	1.	Plnění vany: voda + vhodný čisticí prostředek výška naplnění: cca 2/3 nebo značka na vaně
		Zařízení neotvírejte! Nebezpečí úrazu proudem! Otvírejte jen odborným personálem!	2.	Pokud je to pro příslušné čištění potřeba, tak kapalinu přehřejte (u zařízení s topením)
		Neponořujte zařízení do vody ani neoplachujte! Nebezpečí úrazu proudem!	3.	Zapnutí Degas, odplynování: Při nově použité čisticí kapalině (cca 10 min.) nebo pro speciální laboratorní aplikace
		Nepoužívejte hořlavá čistidla! Nebezpečí požáru a výbuchu!	4.	Čištěné předměty položte do koše nebo naplněného poháru (voda + vhodný čisticí prostředek)
		Nepoužívejte do vany z ušlechtilé oceli žádné kyseliny (HCl atd.), chloridy! Nebezpečí poškození materiálu!	5.	Zapnutí Sweep: Pro intenzivní čištění větších předmětů a necitlivých povrchů
		Při provozu nesahejte do vany	7.	Zapnutí ultrazvuku: Vyberte dobu čištění. Kontrolujte postup čištění
		Nepokládejte na dno vany žádné předměty! Nebezpečí poškození materiálu!	8.	Zkontrolujte vizuálně výsledek čištění. V případě potřeby čištění opakujte
		Vana, pouzdro a kapalina se zahřívají, zejména při provozu s topením! Nebezpečí popálení a opaření!	9.	Opláchněte čištěný předmět / osušte

Montáž a funkce odtoku kapaliny (od Elmasonic S 30 H)



Montáž odtokové průchodky

1. Odšroubujte uzavírací zátku
2. Našroubujte hadicovou průchodku (součást dodávky)



Obsluha odtoku

- A Odtok otevřený
- B Odtok zavřený

A	přepínač doby čištění
B1	S 15 – S 900 H: LED - zobrazení doby čištění
B2	S 10 – S 10 H: LED - zobrazení čistící provoz
C	přepínač teploty (u zařízení s topením)
D1	S 15 H – S 900 H: LED - zobrazení teploty*
D2	S 10 H: LED - zobrazení provozu topení*
E	tlačítko funkce <i>Sweep</i>
F	tlačítko funkce <i>Degas</i>
G	tlačítko provozu s ultrazvukem
H	tlačítko <i>on/off</i>
I	značka optimálního stavu naplnění

*u zařízení s topením

Činnost	Zadání	Výsledek
zapnutí zařízení	stiskněte tlačítko <i>on/off</i> (H)	zařízení připravené k provozu
vypnutí zařízení	stiskněte tlačítko <i>on/off</i> (H)	zařízení vypnuté
spuštění ultrazvuku - ihned -	nastavte požadovaný čas na přepínači pro dobu čištění (A) stiskněte tlačítko ►■ ultrazvuk (G)	ultrazvuk v provozu
spuštění ultrazvuku - řízený teplotou * s cirkulací čisticí kapaliny – * jenom pokud požadovaná teplota > skutečná teplota. Jen u zařízení s topením.	nastavte požadovaný čas na přepínači pro dobu čištění (A) nastavte požadovanou teplotu na přepínači pro teplotu (C) stiskněte dlouze tlačítko ►■ (G) (> 2 sek.)	topení v provozu ultrazvuk se spouští automaticky při dosažení požadované teploty uplyne požadovaná doba ultrazvuku
ruční zastavení ultrazvuku	nastavení přepínače požadovaného času pro dobu čištění (A) na „0“ nebo stiskněte tlačítko ►■ (G)	provoz s ultrazvukem vypnutý
zapnutí topení* *jen u zařízení s topením	nastavte požadovanou teplotu (C)	topení v provozu
ruční vypnutí topení	nastavte požadovanou teplotu (C) do polohy „0“	topení vypnuté
zapnutí funkce Sweep* * Sweep a Degas nelze provozovat současně	nastavte požadovaný čas (A) stiskněte tlačítko ►■ (G) stiskněte tlačítko <i>Sweep</i> (E)	ultrazvuk pracuje v režimu Sweep
vypnutí funkce Sweep	stiskněte tlačítko <i>Sweep</i> (E)	funkce Sweep vypnutá ultrazvuk pracuje dále v normálním režimu
zapnutí funkce Degas* * Sweep a Degas nelze provozovat současně	nastavte požadovaný čas (A) stiskněte tlačítko ►■ (G) stiskněte tlačítko <i>Degas</i> (F)	ultrazvuk pracuje v režimu Degas
vypnutí funkce Degas	stiskněte tlačítko <i>Degas</i> (F)	funkce Degas vypnutá ultrazvuk pracuje dále v normálním režimu
zapnutí funkce automaticky Degas* * Sweep a Degas nelze provozovat současně	stiskněte tlačítko ►■ (G) stiskněte dlouze tlačítko <i>Degas</i> (F) (> 2 sek.)	ultrazvuk pracuje 10 minut v režimu automaticky Degas a pak vypne

Servisní linka Elma: support@elma-ultrasonic.com